

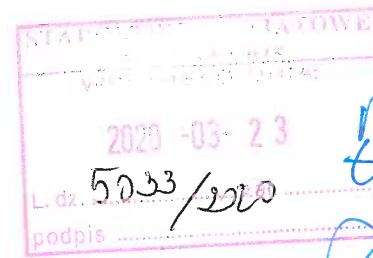
Gdańsk, dn. 2020-03-19

T-Mobile Polska S.A.
ul. Marynarska 12
02-674 Warszawa

Pełnomocnik: Anna Ziarkowska
Pełnomocnictwo numer: 3299/01/16
z dnia: 2016-01-18

dane do korespondencji:

NetWorkS! Sp. z o.o.
ul. Marynarki Polskiej 163
80-868 Gdańsk
tel. 602208422



Anna Ziarkowska
26.03.2020

Starosta Powiatu Chełmińskiego
Starostwo Powiatowe w Chełmnie
ul. Harcerska 1
86-200 Chełmno

Dotyczy: ustawowego obowiązku, wynikającego z art. 152 i 153 – Prawo ochrony środowiska (Dz.U. z 2019r. poz.1396 z późn. zm.).

Działając z upoważnienia T-Mobile Polska S.A. z siedzibą ul. Marynarska 12, 02-674 Warszawa, zgłaszam instalację radiokomunikacyjną.

Instalacja radiokomunikacyjna - **34184 (46766N!) GTO_KIJEWOKRO_KOSOWIZNA35**

Anna Ziarkowska

W załączniku przesyłam:

1. Pełnomocnictwo
2. Kopia potwierdzenia wniesienia opłaty skarbowej.
3. Sprawozdanie z pomiarów pól elektromagnetycznych wykonanych dla celów ochrony środowiska

Otrzymują:

1. a/a
2. adresat

FORMULARZ ZGŁOSZENIA INSTALACJI WYTWARZAJĄCYCH POLA ELEKTROMAGNETYCZNE

I. Wypełnia podmiot prowadzący instalację dokonujący jej zgłoszenia

1. Nazwa i adres organu ochrony środowiska właściwego do przyjęcia zgłoszenia:

Starosta Powiatu Chełmińskiego
Starostwo Powiatowe w Chełmnie
ul. Harcerska 1
86-200 Chełmno

2. Nazwa instalacji zgodna z nazewnictwem stosowanym przez prowadzącego instalację:

Instalacja radiokomunikacyjna – 34184 (46766N!) GTO_KIJEWOKRO_KOSOWIZNA35

3. Określenie nazw jednostek terytorialnych (gmin, powiatów i województw), na których terenie znajduje się instalacja, wraz z podaniem symboli NTS¹⁾ jednostek terytorialnych, na których terenie znajduje się instalacja:

woj. WOJ. KUJAWSKO-POMORSKIE – 2.6.04
powiat Powiat chełmiński – 4.6.04.07.04
gmina Kijewo Królewskie – 5.6.04.07.04.03.2

4. Oznaczenie prowadzącego instalację, jego adres zamieszkania lub siedziby:

T-Mobile Polska S.A.
ul. Marynarska 12
02-674 Warszawa

5. Adres zakładu, na którego terenie prowadzona jest eksploatacja instalacji:

KOSOWIZNA, DZ. NR 35/1.

6. Rodzaj instalacji, zgodnie z załącznikiem nr 2 do rozporządzenia Ministra Środowiska z dnia 2 lipca 2010 r. w sprawie zgłoszenia instalacji wytwarzających pola elektromagnetyczne (Dz. U. Nr 130, poz. 879):

Instalacja radiokomunikacyjna – której równoważna moc promieniowania izotropowo wynosi nie mniej niż 15 W, emitująca pola elektromagnetyczne o częstotliwościach od 30 kHz do 300 GHz.

7. Rodzaj i zakres prowadzonej działalności, w tym wielkość produkcji lub wielkość świadczonych usług:

Instalacja radiokomunikacyjna telefonii komórkowej T-Mobile Polska S.A. - usługi telekomunikacyjne w zakresie łączności bezprzewodowej zgodnie z przyznanymi koncesjami.

8. Czas funkcjonowania instalacji (dni tygodnia i godziny):

Instalacja funkcjonuje oraz jest monitorowana 24 h/dobę przez siedem dni w tygodniu.

9. Wielkość i rodzaj emisji²⁾:

Pole elektromagnetyczne. EIRP poszczególnych anten zostało podane w pkt 12 tj.

Lp.	Równoważna moc promieniowana izotropowo (EIRP) [W]
1.	9162.0
2.	9162.0
3.	9162.0
4.	3724.2

10. Opis stosowanych metod ograniczania emisji:

Urządzenia technologiczne instalacji radiokomunikacyjnej są wyposażone w automatyczną regulację mocy nadajników. Nadajnik pracuje z najniższą możliwą mocą niezbędną do realizacji połączenia. Podana w niniejszym opracowaniu moc emitowana przez instalację jest mocą maksymalną. W rzeczywistości instalacja emituje pole elektromagnetyczne z dużo mniejszą mocą niż jest to zakładane.

11. Informacja, czy stopień ograniczania wielkości emisji jest zgodny z obowiązującymi przepisami:

Stopień ograniczenia wielkości emisji jest zgodny z obowiązującymi przepisami.



Laboratorium Badań Środowiskowych
ul. Kasprzaka 18/20
01-211 Warszawa
e-mail: Laboratorium@networks.pl



AB 419

S P R A W O Z D A N I E 6888/2019/OS
Z POMIARÓW PÓL ELEKTROMAGNETYCZNYCH
WYKONANYCH DLA POTRZEB OCHRONY ŚRODOWISKA

Badany obiekt: Instalacja radiokomunikacyjna T-Mobile Polska S.A.
Numer i nazwa: 34184 (46766N!) GTO_KIJEWOKRO_KOSOWIZNA35
Adres: KOSOWIZNA 35, Powiat chełmiński, WOJ. KUJAWSKO-POMORSKIE

Data wykonania pomiarów: 2020-03-05

Sprawozdanie z badań bez pisemnej zgody laboratorium nie może być powielane inaczej niż w całości.
Wynik przedstawione w niniejszym sprawozdaniu odnoszą się wyłącznie do badanego obiektu i do warunków i konfiguracji urządzeń w dniu wykonywania pomiarów.

1. Właściciel badanego obiektu:

T-Mobile Polska S.A., ul. Marynarska 12, 02-674 Warszawa

2. Zleceniodawca:

T-Mobile Polska S.A., ul. Marynarska 12, 02-674 Warszawa

3. Przedstawiciel zleceniodawcy:

Głowacka Agnieszka, **NetWorks! Sp.z o.o.**

4. Zakres zlecenia:

Wykonanie badania i opracowanie sprawozdania z pomiarów natężenia pola elektrycznego i pola magnetycznego dla instalacji radiokomunikacyjnej T-Mobile Polska S.A. zlokalizowanej w miejscowości KOSOWIZNA 35.

5. Cel zlecenia:

Wykonanie pomiarów pól elektromagnetycznych w otoczeniu instalacji radiokomunikacyjnej 34184 (46766N!) GTO_KIJEWOKRO_KOSOWIZNA35 w odniesieniu do wymagań określonych w *Rozporządzeniu Ministra Klimatu z dnia 17 lutego 2020 r. w sprawie sposobów sprawdzania dotrzymania dopuszczalnych poziomów pól elektromagnetycznych w środowisku (Dz. U. 2020, poz. 258)*.

6. Pomiary zostały wykonane przez:

Mach Janusz
Nowak Paweł

7. Informacje o źródłach pól elektromagnetycznych

7.1. Sposób identyfikacji badanych źródeł pól elektromagnetycznych

Identyfikacji źródeł i parametrów technicznych dokonano na podstawie analizy dokumentacji dotyczącej zlecenia oraz obserwacji miejsca wykonywania badań.

7.2. Opis miejsca zainstalowania anten i urządzeń technicznych. Opis obiektu badań i jego otoczenia

Instalacja radiokomunikacyjna zlokalizowana jest na terenie ogrodzonym. Anteny zawieszono na wieży kratowej. Urządzenia sterujące oraz zasilające zainstalowano w szafie outdoor u podstawy wieży. Wokół instalacji znajdują się tereny rolnicze.

Instalacja radiokomunikacyjna jest obiektem bezobsługowym. Okresowe stanowiska pracy związane są z prowadzonymi w zależności od potrzeb konserwacjami, przeglądami, strojeniem i naprawami.

Sprawozdanie z badań bez pisemnej zgody laboratorium nie może być powielane inaczej niż w całości.
Wynik przedstawione w niniejszym sprawozdaniu odnoszą się wyłącznie do badanego obiektu i do warunków i konfiguracji urządzeń w dniu wykonywania pomiarów.

7.3. Parametry techniczne źródła pola elektromagnetycznego

Dane przedstawiające maksymalne parametry pracy instalacji przekazane przez zleceniodawcę:

Parametry systemu nadawczo-odbiorczego:

Charakterystyka promieniowania		kierunkowa					
Rzeczywisty czas pracy [h/dobę]		24					
Warunki pracy		znamionowe					
Rodzaj wytwarzanego pola		stacjonarne					
Lp.	Częstotliwość lub zakresy częstotliwości pracy [MHz]	Typ/producent anteny	liczba anten	Azymut [°]	kąt pochylenia [°]	Wysokość środka elektrycznego anteny [m n.p.t.]	Równoważna moc promieniowana izotropowo (EIRP) [W]
1	LTE 800/ UMTS 900/ GSM 900	ADU4517R0v06 Huawei	1	100	0/ 0/ 0	39.5	9162
2	UMTS 900/ GSM 900/ LTE 800	ADU4517R0v06 Huawei	1	220	0/ 0/ 0	39.5	9162
3	LTE 800/ UMTS 900/ GSM 900	ADU4517R0v06 Huawei	1	340	0/ 0/ 0	39.5	9162

Parametry radiolinii:

Charakterystyka promieniowania		kierunkowa					
Rzeczywisty czas pracy [h/dobę]		24					
Warunki pracy		znamionowe					
Rodzaj wytwarzanego pola		stacjonarne					
Lp.	Linia radiowa			Antena			
	Typ/ Producent	Częstotliwość pracy [GHz]	Równoważna moc promieniowana izotropowo (EIRP) [W]*	Typ/ producent	Średnica anteny [m]	Azymut [°]	Wysokość zainstalowania n.p.t [m]
1.	NP ERICSSON ML 6363 23GHz 2x28MHz XPIC Ericsson	23	3724.2	ANT3 A 0.6 23 HP/HPX Ericsson	0.6	118	40.1

7.4 Inne źródła pól elektromagnetycznych

Na podstawie informacji otrzymanych od użytkownika oraz obserwacji otoczenia miejsca wykonywania pomiarów oraz dokumentacji stwierdzono występowania innych źródeł promieniowania elektromagnetycznego, które w zakresie badanych częstotliwości mogą bezpośrednio wpływać na wynik wartości mierzonej.

8. Opis pomiarów

8.1. Metoda badań

Rozporządzeniem Ministra Klimatu z dnia 17 lutego 2020 r. w sprawie sposobów sprawdzania dotrzymania dopuszczalnych poziomów pól elektromagnetycznych w środowisku (Dz. U. 2020, poz. 258), określona w pkt 25 ppkt 1 załącznika do niniejszego rozporządzenia.

8.2. Termin pomiarów i warunki środowiskowe

Podczas wykonywania pomiarów pól elektromagnetycznych nie występowały opady atmosferyczne. Wyniki pomiaru parametrów pogodowych przedstawia poniższa tabela:

Sprawozdanie z badań bez pisemnej zgody laboratorium nie może być powielane inaczej niż w całości.
Wynik przedstawione w niniejszym sprawozdaniu odnoszą się wyłącznie do badanego obiektu i do warunków i konfiguracji urządzeń w dniu wykonywania pomiarów.

Data [rrrr-mm-dd]	Godzina [hh:mm-hh:mm]	Warunki środowiskowe			
		Temperatura [°C]		Wilgotność względna [%]	
2020-03-05	10:05-11:05	Przed pomiarem	Po pomiarach	Przed pomiarem	Po pomiarach
		2.2	2.3	61.2	61

8.3. Warunki pracy urządzeń nadawczych

Podczas pomiarów zostały uwzględnione poprawki pomiarowe przekazane przez zleceniodawcę, umożliwiające uwzględnienie maksymalnych parametrów pracy instalacji zgodnie z pkt 7 załącznika do Rozporządzeniem Ministra Klimatu z dnia 17 lutego 2020 r. w sprawie sposobów sprawdzania dotrzymania dopuszczalnych poziomów pól elektromagnetycznych w środowisku (Dz. U. 2020, poz. 258).

8.4. Wyposażenie pomiarowe

Zestaw pomiarowy służący do pomiaru natężenia składowej elektrycznej pola elektromagnetycznego złożony z szerokopasmowego miernika i sondy pomiarowej:

Oznaczenie miernika	Producent	Model	Numer fabryczny	Oznaczenie sondy	Producent	Model	Numer fabryczny
M-22	Narda Safety Test Solution	Miernik natężenia pola elektrycznego NBM-550	H-0487	S-29	Narda Safety Test Solution	Sonda EF-9091	A-0069

Mierniki natężenia pola elektromagnetycznego podlegają okresowemu sprawdzeniu zgodnie z procedurą wewnętrzną P-03 i PB-01. Świadectwo wzorcowania zestawu pomiarowego z dnia 5 czerwca 2018 o numerze LWIMP/W/124/18 wydane przez Laboratorium Wzorców i Metrologii Pola Elektromagnetycznego (LWIMP) Politechniki Wrocławskiej.
Data ważności świadectwa wzorcowania: 5 czerwca 2020 (zgodnie z procedurą wewnętrzną P-03).

Termohigrometr:

Oznaczenie:	TH-07	Producent:	AZ INSTRUMENT CORP	Model:	Termohigrometr AZ8706
-------------	-------	------------	--------------------	--------	-----------------------

Data ważności świadectwa wzorcowania: 21 grudnia 2020 (zgodnie z procedurą wewnętrzną P-03).

Dalmierz:

Oznaczenie	Producent	Typ	Numer seryjny	Nr świadectwa wzorcowania	Data świadectwa wzorcowania
D-09	Leica	Dalmierz laserowy	1042956700	4609.10-M11-4180-1748/14	9 stycznia 2015

Data ważności świadectwa wzorcowania: 9 stycznia 2025 (zgodnie z procedurą wewnętrzną P-03).

8.5. Znaki ostrzegawcze

Urządzenia nadawcze oraz obszar wokół obiektu oznaczono symbolami zgodnymi z PN-74/T - 06260. Źródła promieniowania elektromagnetycznego - Znaki ostrzegawcze.

Sprawozdanie z badań bez pisemnej zgody laboratorium nie może być powielane inaczej niż w całości.
Wynik przedstawione w niniejszym sprawozdaniu odnoszą się wyłącznie do badanego obiektu i do warunków i konfiguracji urządzeń w dniu wykonywania pomiarów.

9. Wyniki pomiarów Pole elektryczne

Nr pionu	Opis umiejscowienia pionu (punktu) pomiarowego	Wysokość pomiaru [m]	Zmierzona wartość natężenia pola elektrycznego E [V/m] ¹	Wartość natężenia pola elektrycznego po uwzględnieniu poprawek pomiarowych powiększona o niepewność pomiaru E [V/m]	Wskaźnikowa wartość poziomej emisji pól elektromagnetycznych WME ⁴	Współrzędne geograficzne pionu (punktu) pomiarowego ³
1	DPP- płaszczyzna okna budynku mieszkalnego ul. Polna 4	0,3-2,0	<1,0*	-	-	-
2-5	GKP 100°, start 1m od ogrodzenia instalacji radiokomunikacyjnej, kolejne co 25 m	0,3-2,0	<1,0*	-	-	-
6-7	GKP 118°, start 1m od ogrodzenia instalacji radiokomunikacyjnej, kolejne co 25 m	0,3-2,0	<1,0*	-	-	-
8-11	GKP 220°, start 1m od ogrodzenia instalacji radiokomunikacyjnej, kolejne co 25 m	0,3-2,0	<1,0*	-	-	-
12-15	GKP 340°, start 1m od ogrodzenia instalacji radiokomunikacyjnej, kolejne co 25 m	0,3-2,0	<1,0*	-	-	-
16	PPP, azymut 36°, 41 m od środka wieży	0,3-2,0	<1,0*	-	-	-
17	PPP, azymut 171°, 41 m od środka wieży	0,3-2,0	<1,0*	-	-	-
18	PPP, azymut 297°, 45 m od środka wieży	0,3-2,0	<1,0*	-	-	-
-	GKP 100°, 197.5m od anten sektorowych	0,3-2,0	<1,0*	-	-	53°17'7.2" 18°26'13.4"
-	GKP 100°, 395m od anten sektorowych	0,3-2,0	<1,0*	-	-	53°17'6.1" 18°26'23.8"
-	GKP 220°, 197.5m od anten sektorowych	0,3-2,0	<1,0*	-	-	53°17'3.4" 18°25'56.2"
-	GKP 220°, 395m od anten sektorowych	0,3-2,0	<1,0*	-	-	53°16'58.5" 18°25'49.4"
-	GKP 340°, 197.5m od anten sektorowych	0,3-2,0	<1,0*	-	-	53°17'14.3" 18°25'59.4"
-	GKP 340°, 395m od anten sektorowych	0,3-2,0	<1,0*	-	-	53°17'20.3" 18°25'55.8"

Sprawozdanie z badań bez pisemnej zgody laboratorium nie może być powielane inaczej niż w całości.
Wynik przedstawione w niniejszym sprawozdaniu odnoszą się wyłącznie do badanego obiektu i do warunków i konfiguracji urządzeń w dniu wykonywania pomiarów.

Pole magnetyczne

Nr pionu	Opis umiejscowienia pionu (punktu) pomiarowego	Wysokość pomiaru [m]	Zmierzona wartość natężenia pola magnetycznego H [A/m] ¹	Wartość natężenia pola magnetycznego po uwzględnieniu poprawek pomiarowych powiększona o niepewność pomiaru H [A/m]	Wskaźnikowa wartość poziomu emisji pól elektromagnetycznych WM _H ⁴	Współrzędne geograficzne pionu (punktu) pomiarowego ³
1	DPP- płaszczyzna okna budynku mieszkalnego ul. Polna 4	0,3-2,0	<0,003*	-	-	-
2-5	GKP 100°, start 1m od ogrodzenia instalacji radiokomunikacyjnej, kolejne co 25 m	0,3-2,0	<0,003*	-	-	-
6-7	GKP 118°, start 1m od ogrodzenia instalacji radiokomunikacyjnej, kolejne co 25 m	0,3-2,0	<0,003*	-	-	-
8-11	GKP 220°, start 1m od ogrodzenia instalacji radiokomunikacyjnej, kolejne co 25 m	0,3-2,0	<0,003*	-	-	-
12-15	GKP 340°, start 1m od ogrodzenia instalacji radiokomunikacyjnej, kolejne co 25 m	0,3-2,0	<0,003*	-	-	-
16	PPP, azymut 36°,41 m od środka wieży	0,3-2,0	<0,003*	-	-	-
17	PPP, azymut 171°,41 m od środka wieży	0,3-2,0	<0,003*	-	-	-
18	PPP, azymut 297°,45 m od środka wieży	0,3-2,0	<0,003*	-	-	-
-	GKP 100°, 197.5m od anten sektorowych	0,3-2,0	<0,003*	-	-	53°17'7.2" 18°26'13.4"
-	GKP 100°, 395m od anten sektorowych	0,3-2,0	<0,003*	-	-	53°17'6.1" 18°26'23.8"
-	GKP 220°, 197.5m od anten sektorowych	0,3-2,0	<0,003*	-	-	53°17'3.4" 18°25'56.2"
-	GKP 220°, 395m od anten sektorowych	0,3-2,0	<0,003*	-	-	53°16'58.5" 18°25'49.4"
-	GKP 340°, 197.5m od anten sektorowych	0,3-2,0	<0,003*	-	-	53°17'14.3" 18°25'59.4"
-	GKP 340°, 395m od anten sektorowych	0,3-2,0	<0,003*	-	-	53°17'20.3" 18°25'55.8"

GKP – Główny Kierunek Pomiarowy

DPP – Dodatkowy Pion Pomiarowy

PPP – Pomocniczy Pion Pomiarowy

¹ wyniki oznaczone * są wynikami poniżej czułości zestawu pomiarowego

² współrzędne geograficzne pozyskane metodą obliczeniową w oparciu o pomiar punktu referencyjnego, z dokładnością nie gorszą niż wymaganą w ZoE

³ wartość wyznaczona na podstawie pomiaru wartości skutecznej natężenia pola elektrycznego, z zależności: $H = E/377$

⁴ do wyznaczenia wartości wskaźnikowej WM_E i WM_H przyjęto na podstawie uzgodnień z klientem oraz rozpoznania źródeł, jako wartości dopuszczalne pola elektrycznego i magnetycznego odpowiednio 28 V/m i 0,073 A/m.

Niepewność oszacowano zgodnie z dokumentem P-03 „Procedura nadzoru nad wyposażeniem” w postaci niepewności rozszerzonej wynikającej z niepewności standardowej pomnożonej przez współczynnik rozszerzenia k=2.

Całkowita szacowana niepewność rozszerzona składowej E wynosi odpowiednio: 54.1% dla częstotliwości do 60 GHz. Dla przedmiotowych pomiarów zleceniodawca określił poprawkę pomiarową =4,48.

Umiejscowienie pionów (punktów) pomiarowych przedstawiono w załączniku nr 2 do niniejszego sprawozdania.

Sprawozdanie z badań bez pisemnej zgody laboratorium nie może być powielane inaczej niż w całości.

Wynik przedstawione w niniejszym sprawozdaniu odnoszą się wyłącznie do badanego obiektu i do warunków i konfiguracji urządzeń w dniu wykonywania pomiarów.

10. Omówienie wyników pomiarów

Pomiary zostały wykonane:

1. na głównych i pomocniczych kierunkach pomiarowych, na kierunkach zbliżonych do azymutów anten oraz w dodatkowych pionach pomiarowych zgodnie z wymaganiami pkt 12, 13 i 14 załącznika do rozporządzenia Ministra Klimatu z dnia 17 lutego 2020 r. (Dz. U. 2020, poz. 258),
2. na obszarze pomiarowym, dla którego, na podstawie uprzednio wykonanych obliczeń uzyskanych od zleceniodawcy, stwierdzono możliwość występowania pól elektromagnetycznych o poziomach zbliżonych do poziomów dopuszczalnych zgodnie z wymaganiami pkt 5 ppkt 2 oraz pkt 13 ppkt 1 załącznika do rozporządzenia Ministra Klimatu z dnia 17 lutego 2020 r. (Dz. U. 2020, poz. 258). Wyniki obliczeń dostarczone przez zleceniodawcę nie uwzględniały parametrów pracy instalacji innych operatorów występujących na obiekcie bądź w obszarze pomiarowym.

Wyniki pomiarów uzyskane zostały przy uwzględnieniu poprawek pomiarowych przekazanych przez zleceniodawcę, umożliwiających uwzględnienie maksymalnych parametrów pracy instalacji oraz przy rzeczywistych warunkach pracy instalacji innych operatorów.

Pomiary zostały wykonane na terenach przeznaczonych pod zabudowę mieszkaniową oraz w miejscach dostępnych dla ludności. Miejsca niedostępne podczas wykonywania pomiarów wskazane zostały w pkt. 9 (Wyniki pomiarów) lub na załączniku przedstawiającym usytuowanie pionów pomiarowych.

11. Podstawa prawna

- 1) Ustawa z dnia z dnia 27 kwietnia 2001 r. Prawo ochrony środowiska (Dz. U. 2019, poz. 2166, z późn. zm.)
- 2) Rozporządzenie Ministra Zdrowia z dnia 17 grudnia 2019 r. w sprawie dopuszczalnych poziomów pól elektromagnetycznych w środowisku (Dz. U. 2019, poz. 2448)
- 3) Rozporządzenie Ministra Klimatu z dnia 17 lutego 2020 r. w sprawie sposobów sprawdzania dotrzymania dopuszczalnych poziomów pól elektromagnetycznych w środowisku (Dz. U. 2020, poz. 258),
- 4) PN-74/ T – 06260. Źródła promieniowania elektromagnetycznego. Znaki Ostrzegawcze.
- 5) Akredytacja nr AB 419 wydana przez Polskie Centrum Akredytacji (wydanie 16, z dnia 25 lutego 2020r.).

12. Spis załączników

- Załącznik 1. Lokalizacja obiektu badań
- Załącznik 2. Usytuowanie pionów (punktów) pomiarowych
- Załącznik 3. Dokumentacja fotograficzna obiektu badań

13. Data wydania i autoryzowania sprawozdania – 11 marca 2020.

Obliczenia i sprawozdanie wykonał :

Sprawozdanie autoryzował:

NetWorkSI Sp. z o.o.
Specjalista Laboratorium
Badań Środowiskowych



Agnieszka Harbacewicz

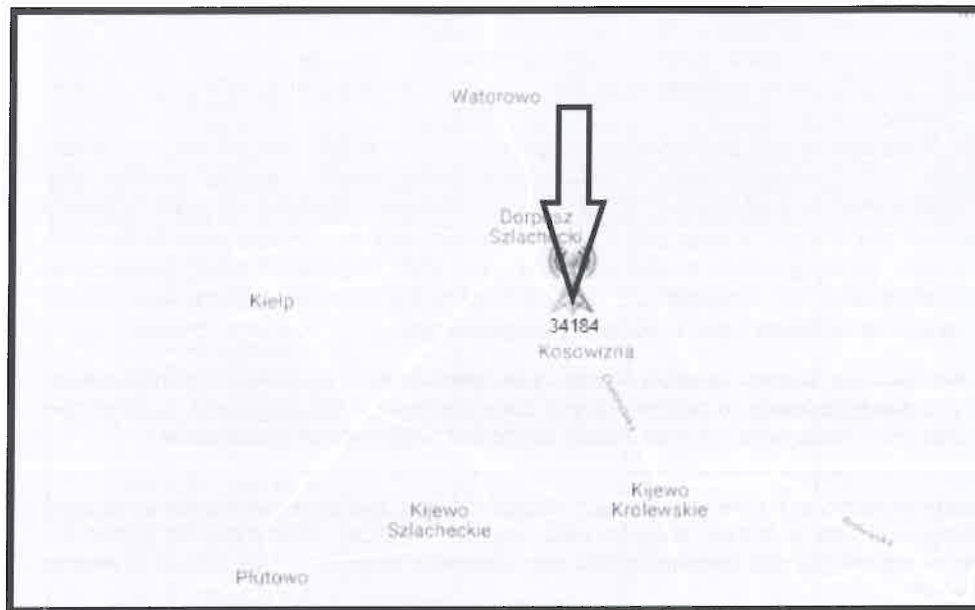
NetWorkSI Sp. z o.o.
Kierownik Laboratorium
Badań Środowiskowych



Urszula Rudyk

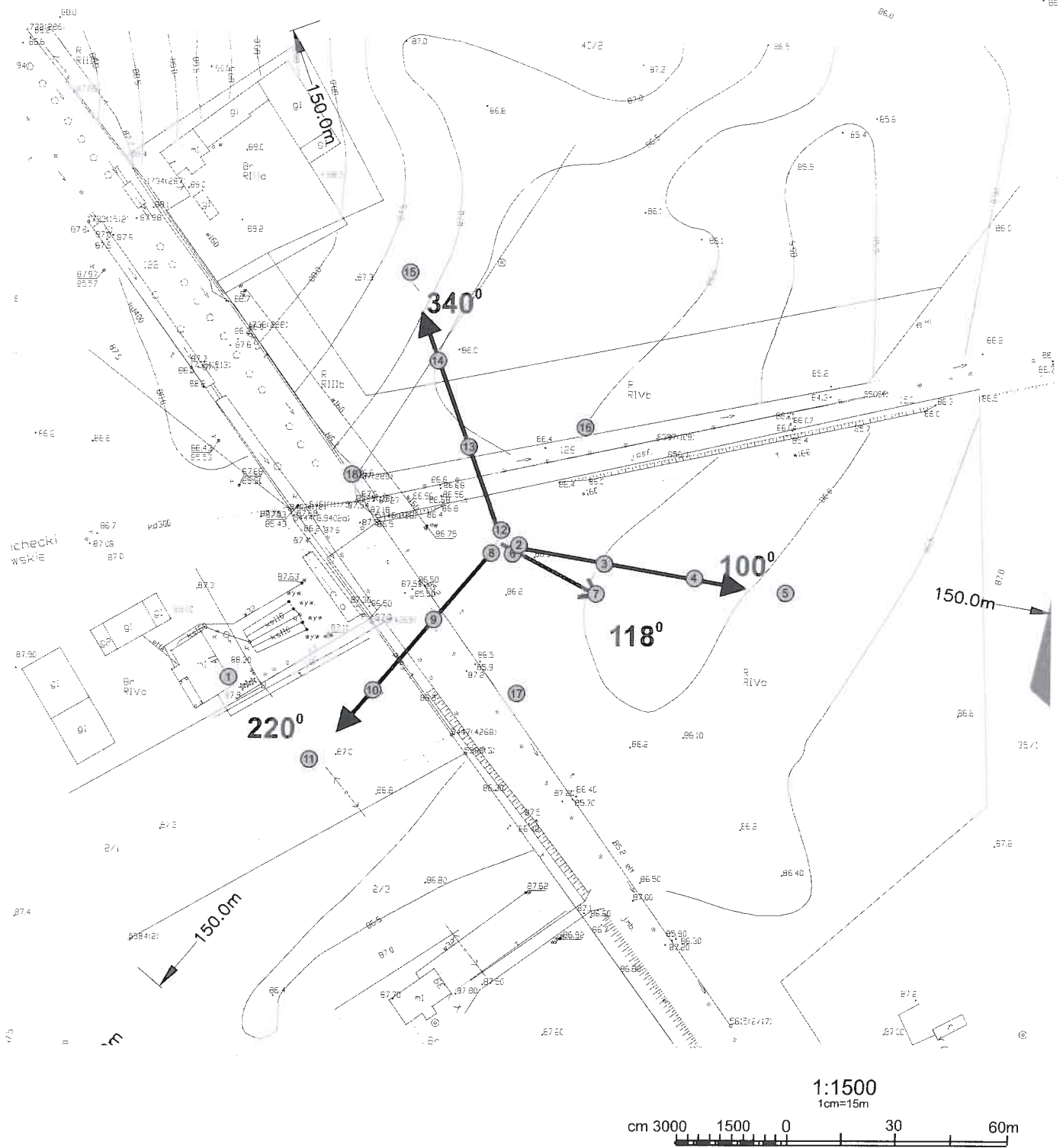
Koniec sprawozdania


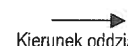
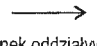
Sprawozdanie z badań bez pisemnej zgody laboratorium nie może być powielane inaczej niż w całości.
Wynik przedstawione w niniejszym sprawozdaniu odnoszą się wyłącznie do badanego obiektu i do warunków i konfiguracji urządzeń w dniu wykonywania pomiarów.



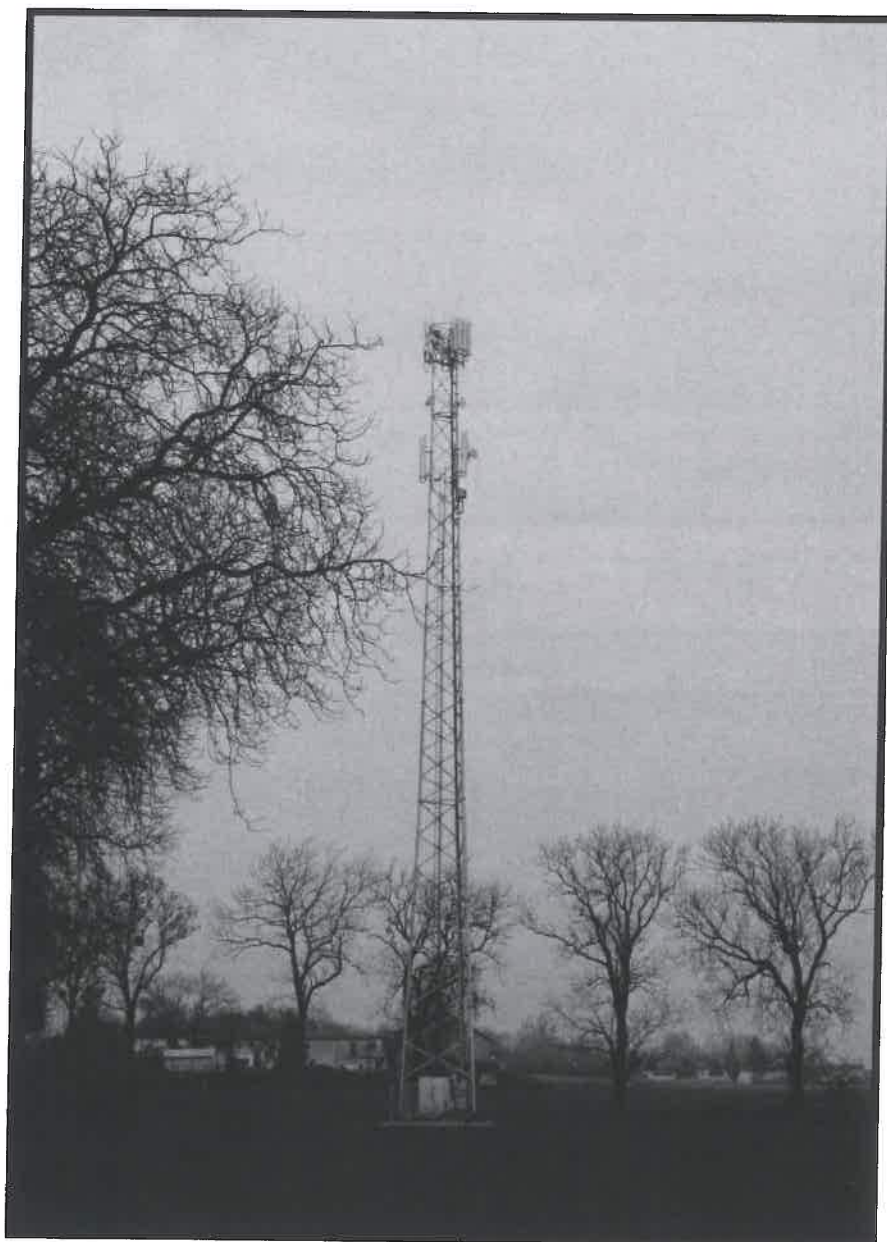
Załącznik nr 1	INSTALACJA RADIOKOMUNIKACYJNA T-Mobile Polska S.A. 34184 (46766N!) GTO_KIJEWOKRO_KOSOWIZNA35 Lokalizacja instalacji radiokomunikacyjnej
----------------	---

Sprawozdanie z badań bez pisemnej zgody laboratorium nie może być powielane inaczej niż w całości.
 Wynik przedstawione w niniejszym sprawozdaniu odnoszą się wyłącznie do badanego obiektu i do warunków i konfiguracji urządzeń w dniu wykonywania pomiarów.



Załącznik nr 2	INSTALACJA RADIOKOMUNIKACYJNA T-Mobile Polska S.A. 34184 (46766N!) GTO_KIJEWOKRO_KOSOWIZNA35 Usytuowanie pionów pomiarowych w otoczeniu instalacji radiokomunikacyjnej
SKALA 1:1500	Legenda:  Pion pomiarowy  Kierunek oddziaływania anten sektorowych  Kierunek oddziaływania anten radioliniowych

Sprawozdanie z badań bez pisemnej zgody laboratorium nie może być powielane inaczej niż w całości.
Wynik przedstawione w niniejszym sprawozdaniu odnoszą się wyłącznie do badanego obiektu i do warunków i konfiguracji urządzeń w dniu wykonywania pomiarów.



Załącznik nr 3

INSTALACJA RADIOKOMUNIKACYJNA T-Mobile Polska S.A. 34184 (46766N!) GTO_KIJEWOKRO_KOSOWIZNA35

Zdjęcia instalacji radiokomunikacyjnej

Sprawozdanie z badań bez pisemnej zgody laboratorium nie może być powielane inaczej niż w całości.
Wynik przedstawione w niniejszym sprawozdaniu odnoszą się wyłącznie do badanego obiektu i do warunków i konfiguracji urządzeń w dniu wykonywania pomiarów.